

Den Europæiske Landbrugsfond for Udvikling af Landdistrikterne:
Danmark og Europa investerer i landdistrikterne



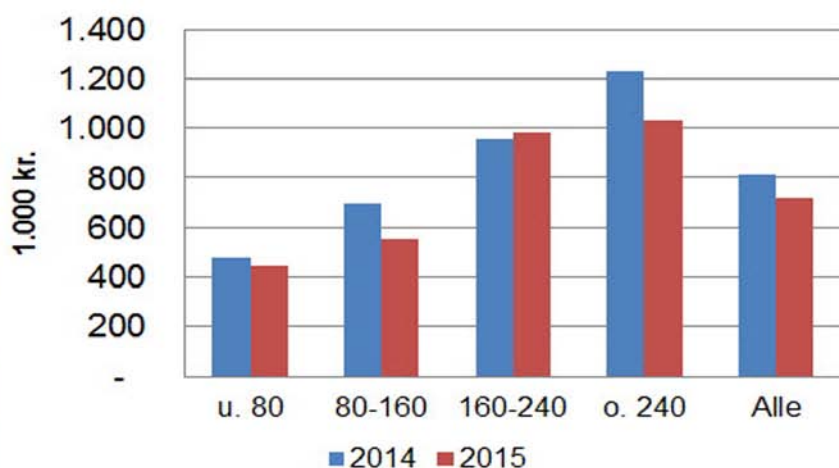
Miljø- og Fødevarerministeriet
NaturErhvervstyrelsen

LDP 2020



Den Europæiske Landbrugsfond
for Udvikling af Landdistrikterne

Se EU-Kommissionen, Den Europæiske Landbrugsfond for Udvikling af Landdistrikterne



Figur 1. Udvikling i bedrifternes driftsresultat fra 2014 til 2015 eksklusive værdiændringer.

De økologiske bedrifter er blevet mere effektive



Konklusion

De økologiske malkekvægbedrifter har i gennemsnit reduceret mælkens fremstillingspris med 18 øre pr. kg EKM fra 2014 til 2015. Hovedårsagen til fremgangen i effektiviteten er, at der er produceret mere mælk i eksisterende rammer uden at øge omkostningerne tilsvarende. De dårligste bedrifter har præsteret den største fremgang. De har reduceret mælkens fremstillingspris med 30 øre pr. kg.

Effektive: En sammenligning af driftsregnskaber 2015 med 2014 viser, at de økologiske malkekvægbedrifter er blevet markant mere effektive.

Af Arne Munk, SEGES, Økologi, og Susanne Clausen, SEGES, Kvæg.

Driftsresultatet eksklusive værdiændringer og før aflønning af ejer og egenkapital faldt med knap 100.000 kr. i gennemsnit på de økologiske malkekvægbedrifter fra 2014 til 2015 (figur 1). Det er faktisk godt klaret i betragtning af, at den økologiske mælkepris faldt med 32

øre pr. kg i samme periode. Isoleret set ville dette prisfald nemlig have forringet driftsresultatet med 450.000 kr. Det har trukket i positiv retning, at priserne på økologisk oksekød er steget med 1.300 kroner pr. slagteko fra 2014 til 2015 og, at udgifterne til energi og brændstof er faldet med 275 kr. pr. ko. Alt i alt har dette forbedret bundlinjen med 125.000 kr. på en gennemsnitsbe-

drift. Der er kun mindre ændringer i priserne på indkøbt foder.

På de økologiske bedrifter er der dermed en forbedring af driftsresultatet på i gennemsnit 225.000 kr., som hovedsagelig skyldes en større effektivitet på bedrifterne. Det svarer til en fremgang i effektiviteten på 1.400 kr. pr. ko.

Bedre udnyttelse af eksisterende rammer

Hovedårsagen til fremgangen i effektiviteten er, at der er produceret mere mælk i eksisterende rammer uden at øge omkostningerne tilsvarende. Stigningen i mælkeproduktionen er en kombination af markant højere mælkeydelse (3,6 pct.) og flere køer (plus tre køer i gennemsnit). Mælkekvotens afvikling har givetvis været en medvirkende faktor til, at bedrifterne bedre kan udnytte rammerne.

Gruppen 160-240 malkekøer skiller sig ud. Denne gruppe har nemlig haft en fremgang i driftsresultatet – på trods af faldet i mælkeprisen på 32 øre pr. kg. Hovedårsag til dette er, at denne gruppe som den eneste har formået at sænke omkostningerne til indkøbt foder med 450 kr. pr. ko, selv om mælkeydelsen er steget.

De øvrige grupper har alle haft et fald i driftsresultatet fra 2014 til 2015. Gruppen med over 240 køer har haft det største fald (200.000 kr.), men har fortsat et driftsresultat på over 1 million kroner i gennemsnit.

Fremstillingsprisen på mælken er faldet

I figur 2 er vist omkostningerne (eksklusive værdiændringer) ved at producere et kilo økologisk mælk i 2014 og 2015. Omkostningerne inkluderer ejer aflønning og forrentning af alle landbrugsaktiver, herunder egenkapital samt andre landbrugsindtægter. I figuren er også indtegnet den gennemsnitlige mælkepris for de to år.

Her ser vi først og fremmest, at mælkeprisen i begge år er lavere end fremstillingsprisen og, at ingen af størrelsesgrupperne som gennemsnit kan få aflønnet alle indsatsfaktorer fuldt ud.

De økologiske bedrifter har reduceret fremstillingsprisen med i gennemsnit 18 øre pr. kg mælk fra 2014 til 2015. Der er ikke den store forskel i reduktionen af fremstillingsprisen mellem størrelsesgrupperne. Derimod er der stor forskel i fremstillingsprisen mellem stør-

Fakta

- De økologiske mælkebedrifter har forbedret effektiviteten fra 2014 til 2015 svarende til 225.000 kr. i gennemsnit pr. bedrift. Hovedårsagen til fremgangen er, at der er produceret mere mælk i eksisterende rammer uden at øge omkostningerne tilsvarende.

relsesgrupperne. Her er der stor driftsfordele, som dog ser ud til at flade ud.

Forbedringen i fremstillingsprisen på 18 øre pr. kg mælk fra 2014 til 2015 skyldes flere faktorer, men de to væsentligste er færre stykomkostninger og kapacitetsomkostninger. Det gælder både i mark og stald. Der er især færre omkostninger pr. kg mælk til indkøbt foder, og der er anvendt mere hjemmeproduceret foder samtidigt med, at kapacitetsomkostningerne pr. hektar er faldet.

Størst fremgang på de dårligste bedrifter

Den gennemsnitlige fremstillingspris i figur 2 for de forskellige størrelsesgrupper dækker over store variationer inden for grupperne. Godt 80 pct. af bedrifterne havde et fald i fremstillingsprisen fra 2014 til 2015, mens knap 20 pct. havde en stigning.

Hvis vi graver dybere ned i regnskaberne, viser det sig også, at de dårligste bedrifter har præsteret den største fremgang. Disse bedrifter har i gennemsnit reduceret fremstillingsprisen med 30 øre pr. kg mælk. Stykomkostningerne udgør 7 øre pr. kg mælk, og kapacitetsomkostningerne udgør 11 øre pr. kg mælk, i alt 18 øre pr. kg mælk. Det er omkostninger, som typisk kan forbedres på kort sigt.

Så det er altså med at komme i gang. Målet må være at få en lavere fremstillingspris end prisen på mælk. Fraktanalyser og spredningsgrafer med markering af, hvordan din bedrift ligger i forhold til andre, kan være med til at afdække, hvilke håndtag du skal skrue på i marken og stalden for at forbedre indtjeningen. Erfaringer viser, at der for bedrifter med høj fremstillingspris kan hentes over 50 øre pr. kg mælk i løbet af to til tre år, og bedrifter med en lavere fremstillingspris vil kunne hente 10 – 25 øre i forbedring.

Figur 2. Omkostningerne ved at producere et kg økologisk mælk eksklusive værdiændringer.

